

„Inwestycje portfelowe”

Ogólne warunki indywidualnego
ubezpieczenia inwestycyjnego
„Inwestycje portfelowe”

OWU/ULS2/1/2019

Spis treści

Indywidualne ubezpieczenie inwestycyjne „Inwestycje portfelowe” w skrócie	3
Ogólne warunki indywidualnego ubezpieczenia inwestycyjnego „Inwestycje portfelowe” nr OWU/ULS2/1/2019	9
Art. 1 Co oznaczają używane pojęcia?	9
Art. 2 Kogo ubezpiecza Nationale-Nederlanden w ramach Umowy?	11
Art. 3 Co jest potrzebne do zawarcia Umowy?.....	11
Art. 4 Jak długo trwa i gdzie działa ubezpieczenie?	12
Art. 5 W jakim terminie można odstąpić od Umowy?.....	12
Art. 6 Jak długo trwa Umowa?	12
Art. 7 Jaką kwotę wypłaci Nationale-Nederlanden w przypadku śmierci Ubezpieczonego?	12
Art. 8 Komu Nationale-Nederlanden wypłaci pieniądze po śmierci Ubezpieczonego?	13
Art. 9 Jakie są obowiązki Właściciela polisy i Ubezpieczonego?	13
Art. 10 Jaka jest wysokość Składki, Składki dodatkowej i Składki lokacyjnej? Na co jest przeznaczona?	13
Art. 11 Jak dokonywana jest wycena wartości Funduszu i Jednostki uczestnictwa?	14
Art. 12 W jaki sposób Nationale-Nederlanden dokonuje podziału Składki, Składki dodatkowej oraz Składki lokacyjnej pomiędzy Fundusze?	14
Art. 13 W jaki sposób Nationale-Nederlanden zamienia Składkę na Jednostki uczestnictwa?	15
Art. 14 W jaki sposób Nationale-Nederlanden zamienia Składkę dodatkową na Jednostki uczestnictwa?	15
Art. 15 W jaki sposób Nationale-Nederlanden zamienia Składkę lokacyjną na Jednostki uczestnictwa?	15
Art. 16 Jak przenieść środki między Funduszami?	16
Art. 17 Co to jest opłata za zarządzanie?	16
Art. 18 Co to jest opłata za usługi powiernicze?	16
Art. 19 Co to jest opłata za ryzyko ubezpieczeniowe? ...	16
Art. 20 Co to jest proporcjonalny pobór opłat?	17
Art. 21 Czy możliwa jest zmiana listy Funduszy oferowanych przez Nationale-Nederlanden?....	17
Art. 22 Jak wypłacić pieniądze z rachunku w czasie trwania Umowy?	18
Art. 23 Jaką kwotę Nationale-Nederlanden wypłaci Właścicielowi polisy w przypadku rozwiązania Umowy?	18
Art. 24 Co należy zrobić, aby Nationale-Nederlanden wypłaciło pieniądze w przypadku śmierci Ubezpieczonego?	19
Art. 25 Czy Nationale-Nederlanden może odmówić wypłaty świadczeń z tytułu Umowy?	19
Art. 26 W jaki sposób przekazywać korespondencję i dokumenty do Nationale-Nederlanden?	19
Art. 27 Reklamacje	19
Art. 28 System monetarny	20
Art. 29 Rozstrzygnięcie sporów	20
Art. 30 Opodatkowanie kwot wypłacanych przez Nationale-Nederlanden	20
Art. 31 Wejście w życie Warunków	20

Indywidualne ubezpieczenie inwestycyjne „Inwestycje portfelowe” w skrócie

Jakie są główne korzyści z ubezpieczenia?

- Wygoda – możliwość inwestowania w jeden z ośmiu gotowych portfeli inwestycyjnych zarządzanych przez specjalistów (dalej: Fundusze).
- Optymalizacja kosztów – dzięki ubezpieczeniowej formie inwestycji odroczony zostaje w czasie podatek od zysków kapitałowych.
- Wysoka dostępność kapitału – możliwość wypłat części lub całości środków w każdej chwili.
- Elastyczność – dwa rachunki, w ramach których można jednocześnie inwestować:
 - objęty gwarancją wypłaty z tytułu śmierci w wysokości 106% albo 101% wartości wpłat w zależności od wieku Ubezpieczonego,
 - inwestycyjny, nieobjęty powyższą gwarancją.



Możliwość zainwestowania dodatkowych środków w każdym momencie trwania ubezpieczenia (do wysokości maksymalnie 500 000 zł na rachunku objętym gwarancją oraz do wysokości maksymalnie 2 500 000 zł łącznie na obu rachunkach) oraz możliwość zmiany Funduszy.

- Bezpieczeństwo – pewność, że w razie śmierci Ubezpieczonego, wskazanym przez niego Uposażonym Nationale-Nederlanden wypłaci świadczenie w wysokości większej z kwot:
 - 106% bądź 101% wpłaconej Składki oraz Składki dodatkowej (w zależności od wieku Ubezpieczonego na dzień rozpoczęcia ochrony ubezpieczeniowej)
- albo
 - wartość Rachunku.
- Świadczenie to zostanie powiększone o wartość Rachunku lokacyjnego.
- Przejrzystość – prosta i jednocześnie atrakcyjna konstrukcja ubezpieczenia – w czasie trwania ubezpieczenia pobierane są opłaty:
 - za zarządzanie poszczególnymi Funduszami,
 - za ryzyko w przypadku, gdy wartość Rachunku jest niższa od Sumy ubezpieczenia,
 - za usługi powiernicze.

Dla kogo jest ubezpieczenie „Inwestycje portfelowe”?

Dla każdej osoby, która jest zdecydowana zainwestować jednorazowo kwotę minimum 50 tys. zł., z czego minimum 5 tys. zł na rachunek objęty gwarancją wypłaty z tytułu śmierci, w gotowe portfele inwestycyjne dopasowane do indywidualnego profilu inwestycyjnego.

Jak długo trwa Umowa?

Umowa jest zawierana na czas nieokreślony. Ze względu na inwestycyjny charakter ubezpieczenia zalecany jest długoterminowy, co najmniej kilkuletni, horyzont czasowy.

Czy Właściciel polisy i Ubezpieczony mogą być inną osobą?

Nie, w Umowie Właściciel polisy jest jednocześnie Ubezpieczonym. Ponadto Ubezpieczony może być jednocześnie objęty ochroną tylko w ramach jednej Umowy.

Jak działa ubezpieczenie „Inwestycje portfelowe”?

1. Inwestujesz określoną kwotę pieniędzy w ubezpieczeniowe fundusze kapitałowe dzięki czemu możesz pomnożyć kapitał, który będziesz mógł wykorzystywać na dowolny cel w przyszłości.
2. W trakcie trwania ubezpieczenia możesz dopłacać Składki dodatkowe i Składki lokacyjne a także zmieniać dla nich Alokację pomiędzy Fundusze.
3. W trakcie trwania ubezpieczenia możesz przenosić środki pomiędzy Funduszami.
4. W razie śmierci (niezależnie od przyczyny) Składka i Składki dodatkowe są objęte gwarancją 106% albo 101% wartości wpłat. Oznacza to, że w razie śmierci Ubezpieczonego wypłacona będzie kwota nie mniejsza niż suma wpłaconych składek pomniejszonych o ewentualne wypłaty części środków, jeśli takie by wystąpiły. Dodatkowo świadczenie to zostanie powiększone o wartość Rachunku lokacyjnego.

Jak są inwestowane pieniądze?

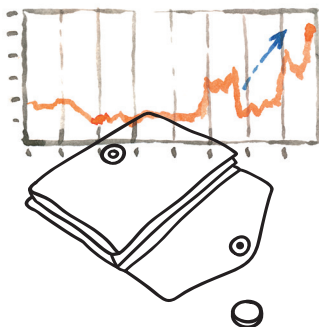
Inwestowanie polega na zakupie Jednostek uczestnictwa Funduszy dostępnych w ramach oferty.

Co to jest strategia inwestycyjna i jak można ją kształtować?

Strategia inwestycyjna to dobór Funduszy, w które będą inwestowane środki, w zależności od indywidualnego profilu inwestycyjnego: konserwatywnego, umiarkowanego czy też dynamicznego, Twoja strategia inwestycyjna może być dopasowana do Twoich potrzeb. Ważne, by nie podejmować nadmiernego ryzyka i w miarę zbliżania się do terminu, w którym planowane jest zakończenie inwestycji, stopniowo zmniejszać ryzyko inwestycyjne. Osoby posiadające duże doświadczenie inwestycyjne i chęć zarządzania inwestycją mają możliwość samodzielnego dynamicznego kształtowania doboru Funduszy.

Dostępne strategie:

- Portfel Oszczędnościowy - odpowiedni dla inwestorów, którzy nie akceptują wysokiego ryzyka inwestycyjnego oraz którzy oczekują zysków w krótkim horyzoncie inwestycyjnym (już po roku).
- Portfel Dłużny – odpowiedni dla inwestorów o umiarkowanej tolerancji ryzyka, którzy oczekują stopy zwrotu przewyższającej wartość inflacji oraz chcą mieć możliwość wykorzystania zainwestowanych aktywów w średnim okresie czasu.
- Portfel Konserwatywny – odpowiedni dla inwestorów, dla których średnie ryzyko jest ważniejsze niż uzyskiwanie wysokich zwrotów z portfela oraz chcących mieć możliwość wykorzystania zainwestowanych aktywów w średnim okresie czasu.
- Portfel Funduszy Zamkniętych - odpowiedni dla inwestora, który oczekuje wzrostu wartości inwestycji i jednocześnie jest w stanie zaakceptować pewną stratę jej wartości.
- Portfel Globalny Alternatywny - odpowiedni dla inwestora, który oczekuje zysków nieco wyższych niż w przypadku depozytów bankowych oraz akceptuje stosunkowo wysokie ryzyko inwestycyjne zw. z lokowaniem większości aktywów Portfela w tytuły uczestnictwa zagranicznych funduszy inwestycyjnych. Fundusz spełnia zasady określone w Warunkach dla Funduszu „Portfel Funduszy Zamkniętych”.
- Portfel Emerytalny Plus – odpowiedni dla inwestora, który poszukuje zrównoważonego wzrostu wartości portfela. Strategia ta wymaga większej tolerancji na możliwe spadki cen akcji, a w konsekwencji – spadki wartości portfela.
- Portfel Akcji – odpowiedni dla inwestora, który posiada doświadczenie w inwestowaniu na rynku kapitałowym i dąży do maksymalizacji wzrostu wartości portfela, z uwzględnieniem ryzyk z tym związanych, poprzez pełne uczestniczenie w zmianach wartości akcji na rynku kapitałowym.
- Portfel Aktywnej Akumulacji Majątku – odpowiedni dla inwestora, który oczekuje wysokich zysków oraz akceptuje wysokie ryzyko związane z inwestycjami w akcje, tzn. liczy się z możliwością silnych wahań wartości inwestycji, włącznie z możliwością utraty części zainwestowanych środków.



Nationale-Nederlanden nie rekomenduje wyboru funduszu Portfel Akcji, Portfel Aktywnej Akumulacji Majątku, Portfel Funduszy Zamkniętych oraz Portfel Globalny Alternatywny osobom w wieku 60 i więcej lat.

Przed wypełnieniem i podpisaniem wniosku o ubezpieczenie, należy zapoznać się z Ogólnymi warunkami ubezpieczenia, Tabelą limitów i opłat oraz opisem oferowanych Funduszy i ich charakterystyką (polityką inwestycyjną, rodzajem i poziomem ryzyka) zamieszczoną w Opisie Funduszy.

Czy inwestowanie w fundusze wiąże się z ryzykiem?

Tak, inwestowanie w fundusze wiąże się z ryzykiem. Inwestując w fundusze wysokiego ryzyka, można zarobić więcej, ale jednocześnie ryzyko utraty kapitału jest wysokie, w przypadku funduszy niskiego ryzyka jest odwrotnie – potencjalny zysk może być niższy, ale i ryzyko straty jest mniejsze. Zgodnie z zasadą dywersyfikacji inwestycji, wskazane jest aby w jeden produkt inwestycyjny lokować nie więcej niż 10% środków przeznaczonych na inwestycje. Pamiętaj, że inwestowanie w ubezpieczeniowe fundusze kapitałowe wiąże się z ryzykiem utraty nawet całości zainwestowanych środków, a Nationale-Nederlanden nie gwarantuje osiągnięcia określonego zysku w przyszłości.

Czy można zmieniać strategię inwestycyjną w trakcie trwania Umowy?

Tak, w dowolnym momencie możesz zmienić sposób inwestowania środków, które już zgromadziłeś, czyli możesz przenieść posiadane środki np. z funduszy wysokiego ryzyka do funduszy średniego lub niskiego ryzyka. Będzie to dobry sposób, aby stopniowo zmienić Twoją strategię inwestycyjną.

Jak wypłacić pieniądze z polisy?

Możesz także zdecydować o innym podziale Składek dodatkowych i Składek lokacyjnych pomiędzy Fundusze, przed dokonaniem ich wpłaty.

Wpłata części środków z Rachunku lub Rachunku lokacyjnego jest możliwa od początku trwania Umowy.

Jeśli zakładasz, że będziesz potrzebował pieniędzy wcześniej (np. za rok, dwa albo trzy lata), to zadбай, aby były one zainwestowane w Fundusze o niskim poziomie ryzyka.

Co w przypadku, gdy inwestycję przerwie śmierć Ubezpieczonego?

W razie śmierci osoby ubezpieczonej, niezależnie od przyczyny, Nationale-Nederlanden wypłaci osobom uposażonym wyższą z kwot: w zależności od wieku Ubezpieczonego na dzień rozpoczęcia ochrony ubezpieczeniowej – 101% bądź 106% wszystkich wpłaconych na Rachunek składek pomniejszonych o wcześniejsze wypłaty albo Wartość Rachunku. Dodatkowo świadczenie to zostanie powiększone o wartość Rachunku lokacyjnego.

Z jaką częstotliwością dokonywane są wyceny Funduszy i w jakich terminach realizowane są moje dyspozycje?

Wycena Portfela Funduszy Zamkniętych oraz Portfela Globalnego Alternatywnego dokonywana jest z częstotliwością miesięczną. Wycena pozostałych portfeli – z częstotliwością dzienną. Z uwagi na dokonywanie wyceny Portfela Funduszy Zamkniętych oraz Portfela Globalnego Alternatywnego z częstotliwością miesięczną oraz terminy zgłaszania do Nationale-Nederlanden wniosków dotyczących tych Funduszy i ich akceptacji przez Nationale-Nederlanden, inwestowanie w UFK Portfel Funduszy Zamkniętych oraz UFK Portfel Globalny Alternatywny wiąże się z wydłużonymi terminami realizacji zleceń na Rachunku lub Rachunku lokacyjnym: do 1 miesiąca i 5. Dni roboczych – w przypadku wpłaty środków oraz do 2,5 miesiąca – w przypadku odstąpienia od Umowy, przeniesienia środków między Funduszami oraz wypłaty środków.

Jakie opłaty pobierane są w ramach Umowy?

W każdej ofercie tego typu są pewne koszty. Propozycja Nationale-Nederlanden oferuje prostą i jednocześnie atrakcyjną konstrukcję opłat, które wiążą się z inwestowaniem, pokryciem kosztów obsługi Umowy oraz ochrony ubezpieczeniowej. Pobierane są następujące opłaty:

- za zarządzanie poszczególnymi Funduszami (fundusze, w które inwestują Portfele, niezależnie od opłaty za zarządzanie pobieranej przez Nationale-Nederlanden, pobierają własne opłaty za zarządzanie),
- za ryzyko ubezpieczeniowe,
- za usługi powiernicze.

Dodatkowa informacja o sposobie obliczenia opłaty za ryzyko ubezpieczeniowe:

Opłata za ryzyko ubezpieczeniowe zależy od wieku ubezpieczonego oraz od wysokości różnicy między sumą ubezpieczenia i wartością rachunku. Dopóki wartość rachunku jest równa lub wyższa od sumy ubezpieczenia, opłata za ryzyko ubezpieczeniowe nie będzie pobierana. Opłata za ryzyko ubezpieczeniowe będzie pobierana wtedy, gdy wartość rachunku będzie niższa niż suma ubezpieczenia. W takim przypadku odpowiednia ilość jednostek uczestnictwa zarejestrowanych na Twoim rachunku będzie umorzona na potrzeby pobrania tej opłaty. Jeśli wartość środków zgromadzonych na Twoim rachunku będzie stale spadała, wtedy opłata za ryzyko ubezpieczeniowe pobierana miesięcznie będzie rosła, ponieważ różnica między sumą ubezpieczenia a wartością rachunku, będzie się powiększać z miesiąca na miesiąc. Z uwagi na to, że opłata za ryzyko ubezpieczeniowe jest pobierana poprzez umorzenie jednostek uczestnictwa znajdujących się na Twoim rachunku, ona również zmniejsza wartość Twojego rachunku. Ostatecznie może to spowodować, że wszystkie jednostki uczestnictwa zgromadzone na Twoim rachunku mogą być przeznaczone na pokrycie opłaty za ryzyko ubezpieczeniowe i w konsekwencji doprowadzić do wygaśnięcia Umowy wtedy, gdy wysokość opłaty za ryzyko ubezpieczeniowe przekracza wartość środków zgromadzonych na rachunku.

Warunki oraz wartość opłat pobieranych przez Nationale-Nederlanden należy odczytać z Ogólnych Warunków Ubezpieczenia oraz dokumentu „Tabela limitów i opłat”.



Informacje praktyczne

W jakim terminie mogę odstąpić od ubezpieczenia „Inwestycje portfelowe”?

Od Umowy możesz odstąpić w terminie 30 dni od dnia otrzymania polisy.

Jaką korespondencję dostarcza Nationale-Nederlanden?

Pierwszym dokumentem otrzymywanym w zw. z ubezpieczeniem jest polisa. Co roku Nationale-Nederlanden dostarcza dokument rocznicowy, zawierający najważniejsze informacje o ubezpieczeniu i bieżącym stanie inwestycji.

Jak korzystać z Ogólnych warunków ubezpieczenia?

Ogólne warunki ubezpieczenia zawierają istotne postanowienia dotyczące Umowy. Na ich podstawie będą np. dokonywane wypłaty. Dokument ten został tak przygotowany, by łatwo można było odszukać interesujący fragment, np. kogo ubezpiecza Nationale-Nederlanden, co jest potrzebne do zawarcia Umowy, jak długo trwa ubezpieczenia, komu i jakie kwoty Nationale-Nederlanden wypłaci, jakie opłaty pobierane są z tytułu Umowy. Niektóre słowa i zwroty piszemy z wielkiej litery. Ich wyjaśnienie znajduje się w słowniczku z definicjami w Art. 1 Ogólnych warunków ubezpieczenia.

Jakie dokumenty są potrzebne, żeby dostać Świadczenie z ubezpieczenia?

Wszystkie potrzebne informacje zostały zebrane w Ogólnych warunkach ubezpieczenia w rozdziale: „Co należy zrobić aby Nationale-Nederlanden wypłaciło pieniądze w przypadku śmierci Ubezpieczonego?”

Dlaczego Nationale-Nederlanden prosi o numer telefonu komórkowego i adres e-mail?

Prosimy o podanie i aktualizowanie tych danych w czasie trwania Umowy. To ważne, bo dzięki temu możemy szybko skontaktować się z Właścicielem polisy i przekazać ważne informacje dotyczące Umowy, gdy zajdzie taka potrzeba, np. gdy będą wątpliwości, jak rozumieć dyspozycję Właściciela polisy.

Jakie zasady postępowania obowiązują w przypadku składania reklamacji?

Jako Nationale-Nederlanden dochowujemy wszelkich starań, aby osoby, które nam zaufały, były należycie oraz rzetelnie obsługiwane i czuły się bezpiecznie. W przypadku zastrzeżeń dotyczących naszych usług, Klienci mogą zwrócić się do nas w dowolnej formie: telefonicznie, listownie, drogą elektroniczną, poprzez serwis internetowy, za pośrednictwem przedstawiciela, czy pracownika naszej placówki.

Kto i w jakim terminie może złożyć reklamację?

Właściciel polisy, Ubezpieczony, Uposażony lub osoba uprawniona z tytułu Umowy może złożyć skargę na działanie Nationale-Nederlanden. Odpowiedzi na skargę udzielane są niezwłocznie, nie później niż w terminie 30 dni od jej otrzymania. Jeżeli rozpatrzenie reklamacji nie jest możliwe w tym terminie, zgłaszający jest o tym informowany. Skarga w sprawie związanej z Umową może zostać także złożona do Rzecznika Finansowego lub Komisji Nadzoru Finansowego. Reklamacje Klientów są wnikliwie rozpatrywane. Wszelkie opinie naszych Klientów są dla nas bardzo cenne, ponieważ wpływają na jakość naszych usług i standardów obsługi.

Jak można się skontaktować z Nationale-Nederlanden?

W razie dodatkowych pytań, zawsze możesz do nas zadzwonić lub napisać:

Centrum Obsługi Telefonicznej: 801 20 30 40; 22 522 71 24
dostępne od pon.-pt. w godz. 9.00-20.00

e-mail: info@nn.pl

Informacje dotyczące:

Ogólnych warunków indywidualnego ubezpieczenia inwestycyjnego „Inwestycje portfelowe” nr OWU/ULS2/1/2019 (OWU)
Tabeli limitów i opłat nr TLiO/ULS2/1/2021 (TLiO)
Opisu funduszy nr OF/ULS2/1K/2021 (OFK), OF/ULS2/1U/2021 (OFU), OF/ULS2/1D/2021 (OFD)

Informacje zawarte w OWU i TLiO	Nr Artykułu OWU/ TLiO/OFK/ OFU/OFD
1. Przesłanki wypłaty odszkodowania i innych świadczeń lub wartości wykupu Ubezpieczenia.	Art. 1, Art. 2, Art. 4, Art. 6, Art. 8 i Art. 24 OWU
2. Ograniczenia oraz wyłączenia odpowiedzialności zakładu ubezpieczeń uprawniające do odmowy wypłaty odszkodowania i innych świadczeń lub ich obniżenia.	Art. 7, Art. 8 i Art. 25 OWU
3. Koszty oraz inne obciążenia potrącane ze składek ubezpieczeniowych, z aktywów ubezpieczeniowych funduszy kapitałowych lub poprzez umorzenie jednostek uczestnictwa ubezpieczeniowych funduszy kapitałowych.	Art. 17, Art. 18 i Art. 19 OWU, pkt. 1, 2 i 3 TLiO oraz Paragraf 11 OFK, 21 OFU, 46 OFD
4. Wartość wykupu ubezpieczenia w poszczególnych okresach trwania ochrony ubezpieczeniowej oraz okres, w którym roszczenie o wypłatę wartości wykupu nie przysługuje.	Art. 23 OWU

Ogólne warunki indywidualnego ubezpieczenia inwestycyjnego „Inwestycje portfelowe” nr OWU/ULS2/1/2019

Umowa ubezpieczenia, oznaczona przez Nationale-Nederlanden Towarzystwo Ubezpieczeń na Życie S.A. kodem: ULS2, jest zawierana na podstawie Ogólnych warunków indywidualnego ubezpieczenia inwestycyjnego „Inwestycje portfelowe” nr OWU/ULS2/1/2019, zwanych dalej Warunkami.

Art. 1 Co oznaczają używane pojęcia?

1. **„Nationale-Nederlanden”** – Nationale-Nederlanden Towarzystwo Ubezpieczeń na Życie S.A., z siedzibą w Warszawie, przy ul. Topiel 12.
2. **„Umowa”** – umowa ubezpieczenia na życie z ubezpieczeniowym funduszem kapitałowym, oznaczona kodem ULS2.
3. **„Dokument ubezpieczenia”** – polisa potwierdzająca zawarcie Umowy, a także dokument wystawiony przez Nationale-Nederlanden w czasie jej trwania potwierdzający istotne postanowienia Umowy.
4. **„Właściciel polisy”** – osoba fizyczna, która zawarła Umowę z Nationale-Nederlanden i zobowiązała się do opłacenia Składki. Właściciel polisy jest jednocześnie Ubezpieczonym.
5. **„Ubezpieczony”** – osoba, której życie jest objęte ochroną ubezpieczeniową w ramach Umowy.
6. **„Uposażony”** – osoba wskazana przez Ubezpieczonego, której zostaną wypłacone pieniądze w przypadku śmierci Ubezpieczonego.
7. **„Miesiąc polisowy”** – okres rozpoczynający się 4. Dnia roboczego, w którym przypadła zwyczajna sesja na Giełdzie Papierów Wartościowych w Warszawie S.A. (dalej: „GPW”), każdego kolejnego miesiąca. Pierwszy Miesiąc polisowy zaczyna się w Dniu rozpoczęcia ochrony ubezpieczeniowej i trwa do dnia poprzedzającego 4. Dzień roboczy, w którym przypadła zwyczajna sesja GPW, następnego miesiąca włącznie.
8. **„Wiek Ubezpieczonego”** – liczba pełnych lat życia, jakie Ubezpieczony ukończył w Dniu rozpoczęcia ochrony ubezpieczeniowej, powiększona o liczbę pełnych lat polisowych (każdy rok polisowy jest równy 12. Miesiącom polisowym), jakie upłynęły od tego dnia.
9. **„Składka”** – kwoty wpłacone w ramach limitów wskazanych w Tabeli Limitów i Opłat przez Właściciela polisy po złożeniu wniosku o zawarcie Umowy na rachunek bankowy wskazany przez Nationale-Nederlanden dla Składki oraz:
 - w przypadku gdy Alokacja w Fundusze Składki na Rachunku obejmuje wyłącznie Fundusze inne niż „Portfel Funduszy Zamkniętych”, dla których Dzień rejestracji wpłaty nastąpił włącznie do Dnia rozpoczęcia ochrony ubezpieczeniowej bądź
 - w przypadku gdy Alokacja w Fundusze Składki na Rachunku obejmuje Fundusz „Portfel Funduszy Zamkniętych”, dla których Dzień rejestracji wpłaty nastąpił do ostatniego dnia miesiąca poprzedzającego miesiąc, w którym następuje Dzień rozpoczęcia ochrony ubezpieczeniowej.
10. **„Składka dodatkowa”** – kwota wpłacana w ramach limitów wskazanych w Tabeli Limitów i Opłat przez Właściciela polisy na rachunek bankowy wskazany przez Nationale-Nederlanden dla Składki, dla której Dzień rejestracji wpłaty nastąpił po Dniu rozpoczęcia ochrony ubezpieczeniowej. Ponadto, gdy Alokacja w Fundusze Składki na Rachunku obejmuje Fundusz „Portfel Funduszy Zamkniętych” kwota, dla której Dzień rejestracji wpłaty nastąpił między 1 dniem miesiąca, w którym następuje Dzień rozpoczęcia ochrony ubezpieczeniowej, a Dniem rozpoczęcia ochrony ubezpieczeniowej włącznie.
11. **„Składka lokacyjna”** – kwota wpłacana w ramach limitów wskazanych w Tabeli Limitów i Opłat przez Właściciela polisy w dowolnych terminach na odrębny rachunek bankowy wskazany przez Nationale-Nederlanden dla Składki lokacyjnej,

- przeznaczona na inwestowanie w ramach Rachunku lokacyjnego.
12. **„Fundusz”** – ubezpieczeniowy fundusz kapitałowy jako wydzielona część aktywów Nationale-Nederlanden, podzielona na udziały o równej wartości i inwestowana w sposób określony w Warunkach i Opisie Funduszy. Fundusze różnią się sposobem lokowania środków, oczekiwanym zyskiem oraz ryzykiem inwestycyjnym. Udostępnimy Ci wyłącznie te Fundusze, których poziom ryzyka odpowiada Twojemu profilowi inwestycyjnemu określoneemu na podstawie przeprowadzonej przez Ciebie Analizy Profilu Inwestycyjnego. Jeśli będziesz chciał skorzystać z Funduszy, których poziom ryzyka wykracza poza Twój profil inwestycyjny, konieczne będzie złożenie przez Ciebie dodatkowych oświadczeń. Jeśli odmówisz przeprowadzenia Analizy Profilu Inwestycyjnego, nie będziemy mogli ocenić, które Fundusze są dla Ciebie odpowiednie, w związku z czym konieczne będzie złożenie przez Ciebie dodatkowych oświadczeń.
 13. **„Portfel Funduszy Zamkniętych”** – Fundusz „Portfel Funduszy Zamkniętych” lub inny Fundusz, określony w Opisie Funduszy jako spełniający zasady określone w Warunkach dla – Funduszu „Portfel Funduszy Zamkniętych”. Jeśli Umowa obejmuje jeden bądź więcej „Portfeli Funduszy Zamkniętych” zostały one wymienione w Opisie Funduszy obowiązującym dla tej Umowy.
 14. **„Opis Funduszy”** – zbiór opisów Funduszy przyjętych uchwałą Zarządu Nationale-Nederlanden, które wchodzą w skład Umowy i określają cele oraz zasady funkcjonowania poszczególnych Funduszy dostępnych w ramach Umowy.
 15. **„Jednostka uczestnictwa”** – proporcjonalny udział w wartości netto aktywów Funduszu; inwestowanie w Fundusz oznacza nabycie Jednostek uczestnictwa tego Funduszu. Wszystkie Jednostki uczestnictwa danego Funduszu są tej samej wartości.
 16. **„Cena jednostki uczestnictwa”** – cena, po której Nationale-Nederlanden nabywa i umarza Jednostki uczestnictwa.
 17. **„Rachunek”** – rachunek, na którym rejestrowane są Jednostki uczestnictwa nabyte za Składkę oraz Składkę dodatkową.
 18. **„Rachunek lokacyjny”** – odrębny rachunek, na którym rejestrowane są Jednostki uczestnictwa nabyte za Składki lokacyjne.
 19. **„Świadczenie”** – pieniądze wypłacane w przypadku śmierci Ubezpieczonego.
 20. **„Wartość Rachunku”, „Wartość Rachunku lokacyjnego”** – wartość Jednostek uczestnictwa zarejestrowanych na Rachunku/Rachunku lokacyjnym, obliczona jako iloczyn liczby jednostek i Ceny jednostki zgodnie z postanowieniami Warunków, przy czym liczba Jednostek uczestnictwa zarejestrowanych na Rachunku bądź Rachunku lokacyjnym jest zaokrąglana z dokładnością do pięciu miejsc po przecinku.
 21. **„Suma ubezpieczenia”** – pieniądze wypłacane przez Nationale-Nederlanden w przypadku śmierci Ubezpieczonego. Wartość Sumy ubezpieczenia wynosi:
 - a) 106% – w przypadku Ubezpieczonych, którzy na Dzień rozpoczęcia ochrony ubezpieczeniowej nie osiągnęli Wieku 70 lat,
 - b) 101% – w przypadku Ubezpieczonych, którzy na Dzień rozpoczęcia ochrony ubezpieczeniowej osiągnęli Wiek 70 lat i nie osiągnęli Wieku 76 lat,
 wpłaconej i dla której nastąpił Dzień rejestracji wpłaty Składki oraz Składki dodatkowej. Suma ubezpieczenia jest pomniejszana o ewentualne wypłaty części środków z Rachunku.
 22. **„Alokacja w Fundusze”** – nabycie Jednostek uczestnictwa zgodnie z ustalonym przez Ubezpieczonego procentowym podziałem Składki, Składki dodatkowej lub Składki lokacyjnej pomiędzy Fundusze.
 23. **„Dzień roboczy”** – dzień tygodnia od poniedziałku do piątku, z wyjątkiem dni ustawowo wolnych od pracy w Rzeczypospolitej Polsce. W odniesieniu do Alokacji w Fundusze, przeniesienia środków między Funduszami, naliczania i pobierania opłaty za ryzyko ubezpieczeniowe oraz wypłat środków, z uwagi na uwarunkowania systemu obsługi umów ubezpieczenia, przyjmuje się, że Dzień roboczy kończy się wraz z wykonaniem powyższych operacji w powyższym systemie, co może nastąpić w nocy z tego dnia na następny bądź pomiędzy poprzednim Dniem roboczym, a dniem poprzedzającym następny Dzień roboczy, z tymi dniami włącznie – w przypadku gdy wykonanie powyższych operacji w powyższym systemie nie przypada w Dniu roboczym.
 24. **„Dzień wyceny”** – Dzień roboczy o ile w poprzednim Dniu roboczym przypadła zwyczajna sesja GPW. W przypadku Funduszu „Portfel Funduszy Zamkniętych” – 5. Dzień roboczy miesiąca o ile w poprzednim Dniu roboczym tego miesiąca przypadła zwyczajna sesja GPW, a w przeciwnym razie – następny Dzień roboczy miesiąca po 4. Dniu roboczym tego miesiąca, w którym przypadła zwyczajna sesja GPW.
 25. **„Dzień rejestracji wpłaty”** – nie później niż 4. Dzień roboczy od wpływu środków z tytułu Składki, Składki dodatkowej lub Składki lokacyjnej na rachunek bankowy Nationale-Nederlanden.
 26. **„Dzień akceptacji wniosku”** – nie później niż 10. Dzień roboczy od dnia dostarczenia wniosku do siedziby Nationale-Nederlanden w Warszawie albo od dnia otrzymania wniosku przez Przedstawiciela, z zastrzeżeniem, że termin akceptacji wniosku ulegnie wydłużeniu o czas niezbędny do rozliczenia poprzedniej dyspozycji Właściciela polisy dotyczącej tego samego rachunku i z którą związana jest konieczność dokonania wyceny Jednostek uczestnictwa. Termin ten ma zastosowanie do akceptacji wniosków zgodnych z Umową i jednoznacznie sformułowanych, z którymi związana jest konieczność dokonania

- wyceny Jednostek uczestnictwa. Definicja ta nie ma zastosowania do wniosków o wypłatę Świadczenia oraz wniosków o zawarcie Umowy.
27. **„Dzień rozpoczęcia ochrony ubezpieczeniowej”** – dzień wskazany w Dokumencie ubezpieczenia, a ponadto:
- w przypadku gdy Alokacja w Fundusze Składki na Rachunku obejmuje Fundusz „Portfel Funduszy Zamkniętych”, Dniem rozpoczęcia ochrony ubezpieczeniowej jest Dzień roboczy, w którym przypadła zwyczajna sesja GPW, poprzedzający najbliższy Dzień wyceny Funduszu „Portfel Funduszy Zamkniętych”, przypadający po zakończeniu miesiąca, w którym nastąpił Dzień rejestracji wpłaty minimalnej kwoty warunkującej zawarcie Umowy, na zasadach opisanych w Warunkach, o ile Dzień akceptacji wniosku o zawarcie Umowy nastąpił najpóźniej w tym Dniu roboczym. Jeżeli Dzień akceptacji wniosku nastąpi po dacie wskazanej w zdaniu poprzednim, to Dniem rozpoczęcia ochrony ubezpieczeniowej jest Dzień roboczy, w którym przypadła zwyczajna sesja GPW, poprzedzający najbliższy Dzień wyceny Funduszu „Portfel Funduszy Zamkniętych”, który to Dzień wyceny przypada po Dniu akceptacji wniosku.
 - w przypadku gdy Alokacja w Fundusze Składki na Rachunku obejmuje wyłącznie Fundusze inne niż Fundusz „Portfel Funduszy Zamkniętych”, Dniem rozpoczęcia ochrony ubezpieczeniowej jest:
 - Dzień akceptacji wniosku o zawarcie Umowylub
 - Dzień rejestracji wpłaty minimalnej kwoty warunkującej zawarcie Umowy, na zasadach opisanych w Warunkach, w zależności co nastąpiło później.
28. **„Wartość wykupu”** – określony w Warunkach procent Wartości Rachunku, który Nationale-Nederlanden wypłaca Właścicielowi polisy albo jego spadkobiercom w przypadkach określonych w Warunkach.
29. **„Tabela limitów i opłat”** – dokument zawierający stawki opłat stosowanych w Umowie. Dokument ten stanowi integralną część Umowy i jest przekazywany Właścicielowi polisy wraz z Warunkami.
30. **„Przedstawiciel”** – osoba wykonująca czynności agencyjne w zakresie pośrednictwa ubezpieczeniowego dla Nationale-Nederlanden na zlecenie Agenta Ubezpieczeniowego Nationale-Nederlanden lub sam Agent Ubezpieczeniowy Nationale-Nederlanden.
31. **„Lekarz”** – osoba posiadająca wymagane przez prawo kwalifikacje do wykonywania zawodu lekarza, które są potwierdzone odpowiednimi dokumentami.

32. **„Reklamacja”** – wystąpienie skierowane do Nationale-Nederlanden przez Właściciela polisy, Ubezpieczonego, Uposażonego lub uprawnionego z Umowy, w którym zgłaszane są zastrzeżenia dotyczące usług świadczonych przez Nationale-Nederlanden.

Art. 2 Kogo ubezpiecza Nationale-Nederlanden w ramach Umowy?

1. Nationale-Nederlanden ubezpiecza życie Ubezpieczonego.
2. Ochroną ubezpieczeniową może zostać objęta osoba, która ukończyła 18. rok życia i nie osiągnęła 76. roku życia.
3. Nationale-Nederlanden wypłaci Świadczenie w przypadku śmierci Ubezpieczonego w czasie trwania Umowy.

Art. 3 Co jest potrzebne do zawarcia Umowy?

1. Do zawarcia Umowy dochodzi pod warunkiem, że Nationale-Nederlanden zaakceptuje wniosek o zawarcie Umowy oraz pod warunkiem opłacenia przez Właściciela polisy minimalnej kwoty warunkującej zawarcie Umowy, na zasadach opisanych w art. 10 ust. 2.
2. Decyzja Nationale-Nederlanden o akceptacji bądź odrzuceniu wniosku o zawarcie Umowy nastąpi nie później niż 10. Dnia roboczego od dnia podpisania przez Właściciela polisy tego wniosku. Gdyby wyjaśnienie okoliczności koniecznych do podjęcia przez Nationale-Nederlanden decyzji okazało się niemożliwe w powyższym terminie, decyzja zostanie podjęta w terminie nie później niż 10. Dnia roboczego od dnia, w którym z zachowaniem należytej staranności, wyjaśnienie tych okoliczności było możliwe.
3. Wniosek o zawarcie Umowy jest ważny przez okres 60 dni licząc od dnia jego podpisania przez Właściciela polisy.
4. Umowa ubezpieczenia zostaje zawarta pod warunkiem, że ani Właściciel polisy ani Ubezpieczony lub osoba reprezentująca lub kontrolująca Właściciela polisy nie znajdują się na jakiegokolwiek liście osób objętych sankcjami finansowymi lub podejrzanych o terroryzm, terrorystów lub członków organizacji terrorystycznych (listy sankcyjne). W przypadku zidentyfikowania, że Właściciel polisy, Ubezpieczony lub osoba reprezentująca lub kontrolująca Właściciela polisy znajduje się na liście sankcyjnej, Nationale-Nederlanden poinformuje w ciągu 10 dni od wystawienia Dokumentu ubezpieczenia o tym, że umowa nie została zawarta a wystawiona polisa jest nieważna. W przypadku, gdy ani Właściciel polisy ani Ubezpieczony lub osoba reprezentująca lub kontrolująca Właściciela polisy nie występuje na listach sankcyjnych umowa ubezpieczenia będzie obowiązywała od dnia wystawienia Dokumentu ubezpieczenia.

5. Ubezpieczony może być jednocześnie objęty ochroną ubezpieczeniową tylko w ramach jednej Umowy.

Art. 4 Jak długo trwa i gdzie działa ubezpieczenie?

1. Ochrona ubezpieczeniowa z tytułu Umowy rozpoczyna się w Dniu rozpoczęcia ochrony ubezpieczeniowej.
2. Ochrona ubezpieczeniowa kończy się z dniem rozwiązania bądź wygaśnięcia Umowy.
3. Nationale-Nederlanden udziela ochrony ubezpieczeniowej 24 godziny na dobę na całym świecie.

Art. 5 W jakim terminie można odstąpić od Umowy?

1. Właściciel polisy może odstąpić od Umowy w terminie 30 dni, licząc od dnia otrzymania Dokumentu ubezpieczenia.
2. W przypadku odstąpienia od Umowy Nationale-Nederlanden zwraca Właścicielowi polisy:
 - a) Kwotę Składki, Składki dodatkowej i Składki lokacyjnej, o ile za te środki nie zostały zakupione Jednostki uczestnictwa, albo część Składki, Składki dodatkowej i Składki lokacyjnej, jeśli jedynie za część tych środków nie zakupiono Jednostek uczestnictwa, lub
 - b) Wartość Rachunku i Wartość Rachunku lokacyjnego w terminie 10 dni roboczych od dnia otrzymania pisemnego oświadczenia o odstąpieniu od Umowy, z zastrzeżeniem zdań następujących. Jeżeli na Rachunku bądź Rachunku lokacyjnym są zarejestrowane Jednostki uczestnictwa Funduszu „Portfel Funduszy Zamkniętych”, zwrot ten nastąpi w terminie 20 dni licząc od pierwszego Dnia wyceny Funduszu „Portfel Funduszy Zamkniętych”, następującego po Dniu akceptacji wniosku o odstąpienie od Umowy, o ile Dzień akceptacji tego wniosku nastąpił do 14. Dnia miesiąca. W przeciwnym przypadku, zwrot ten nastąpi w terminie 20 dni licząc od kolejnego Dnia wyceny Funduszu „Portfel Funduszy Zamkniętych”. Ponadto zwrot ten nastąpi, jeśli Nationale-Nederlanden będzie w stanie prawidłowo zidentyfikować Właściciela polisy i zweryfikować jego tożsamość. Wskazane jest, aby w oświadczeniu o odstąpieniu Właściciel polisy podał numer rachunku bankowego do zwrotu tej kwoty.
3. Wartość Rachunku i Wartość Rachunku lokacyjnego na potrzeby dokonania zwrotu środków zostaną obliczone według liczby Jednostek uczestnictwa zarejestrowanych na Rachunku i Rachunku lokacyjnym na Dzień akceptacji wniosku (oświadczenia o odstąpieniu od Umowy) i Cen jednostek uczestnictwa obowiązujących w kolejnym Dniu wyceny po Dniu akceptacji tego wniosku, z zastrzeżeniem

zdań następujących. Wartość Rachunku i Wartość Rachunku lokacyjnego w części dotyczącej Funduszu „Portfel Funduszy Zamkniętych” zostanie obliczona według Ceny jednostek uczestnictwa obowiązującej w następnym Dniu wyceny po Dniu akceptacji wniosku, o ile Dzień akceptacji tego wniosku nastąpił do 14. dnia miesiąca. W przeciwnym razie, zastosowanie będzie miała Cena jednostek uczestnictwa obowiązująca w kolejnym Dniu wyceny.

4. Umorzenie Jednostek uczestnictwa następuje w następnym Dniu roboczym następującym po Dniu wyceny wskazanym w ustępie 3 powyżej.

Art. 6 Jak długo trwa Umowa?

1. Umowa zawierana jest na czas nieokreślony.
2. Właściciel polisy może wypowiedzieć Umowę. Umowa ulega rozwiązaniu z Dniem akceptacji wniosku.
3. Umowa wygasa z dniem śmierci Ubezpieczonego.
4. Umowa wygasa także z dniem, w którym Wartość Rachunku jest niższa od wartości należnej opłaty za ryzyko ubezpieczeniowe. W takiej sytuacji o wygaśnięciu Umowy Nationale-Nederlanden pisemnie powiadamia Właściciela polisy.

Art. 7 Jaką kwotę wypłaci Nationale-Nederlanden w przypadku śmierci Ubezpieczonego?

1. W przypadku śmierci Ubezpieczonego Nationale-Nederlanden wypłaci Świadczenie w postaci wyższej z kwot:
 - a) Sumę ubezpieczenia obliczoną na dzień śmierci Ubezpieczonego albo
 - b) Wartość Rachunku obliczoną zgodnie z ustępem 3 poniżej.
2. Świadczenie zostanie powiększone o Wartość Rachunku lokacyjnego. Wartość ta zostanie obliczona zgodnie z ustępem 3 poniżej.
3. Z zastrzeżeniem ustępu 4 poniżej, w przypadku śmierci Ubezpieczonego, Wartość Rachunku i Wartość Rachunku lokacyjnego obliczana jest według liczby Jednostek uczestnictwa z dnia śmierci Ubezpieczonego i Ceny jednostki uczestnictwa obowiązującej w Dniu rejestracji zawiadomienia o śmierci.
4. Przy obliczeniu Świadczenia, zostaną uwzględnione dyspozycje Właściciela polisy, dla których Dzień akceptacji wniosku przypadł przed dniem zgłoszenia śmierci Ubezpieczonego do Nationale-Nederlanden, z zastrzeżeniem art. 23 ust. 6. Do realizacji tych dyspozycji Nationale-Nederlanden stosuje Cenę jednostki uczestnictwa obowiązującą w Dniu rejestracji zawiadomienia o śmierci.
5. Umorzenie Jednostek uczestnictwa następuje w terminie 5 Dni roboczych od dnia rejestracji zawiadomienia o śmierci Ubezpieczonego.
6. Dniem rejestracji zawiadomienia o śmierci jest nie później niż 10. Dzień roboczy od dnia przekazania

zawiadomienia do siedziby Nationale-Nederlanden w Warszawie albo Przedstawicielowi.

7. Jeżeli śmierć Ubezpieczonego zaszła w następstwie:
- a) samobójstwa w okresie 2 lat od dnia rozpoczęcia ochrony ubezpieczeniowej,
 - b) działań wojennych, stanu wojennego,
 - c) czynnego i dobrowolnego udziału w aktach przemocy, rozruchach, zamieszkach, aktach terroryzmu,
 - d) zdarzenia bezpośrednio związanego z masowym skażeniem chemicznym, biologicznym lub radioaktywnym spowodowanym działaniem broni lub urządzenia wykorzystującego energię rozszczepienia jądrowego lub promieniotwórczość,

Nationale-Nederlanden wypłaci Wartość Rachunku i Wartość Rachunku lokacyjnego spadkobiercom Ubezpieczonego. Wartość Rachunku i Wartość Rachunku lokacyjnego w takiej sytuacji zostanie obliczona według liczby Jednostek uczestnictwa zarejestrowanych na Rachunku bądź Rachunku lokacyjnym z dnia śmierci Ubezpieczonego i Ceny jednostki uczestnictwa obowiązującej w kolejnym Dniu wyceny po dniu rejestracji przez Nationale-Nederlanden zawiadomienia o śmierci Ubezpieczonego, z zastrzeżeniem zdań następujących. Wartość Rachunku i Wartość Rachunku lokacyjnego w części dotyczącej Funduszu „Portfel Funduszy Zamkniętych” zostanie obliczona według Ceny jednostek uczestnictwa obowiązującej w następnym Dniu wyceny po dniu rejestracji przez Nationale-Nederlanden zawiadomienia o śmierci Ubezpieczonego, o ile ten dzień nastąpił do 14. dnia miesiąca. W przeciwnym razie, zastosowanie będzie miała Cena jednostek uczestnictwa obowiązująca w kolejnym Dniu wyceny. Umorzenie Jednostek uczestnictwa następuje w następnym Dniu roboczym następującym po Dniu wyceny wskazanym w tym ustępie.

Art. 8 Komu Nationale-Nederlanden wypłaci pieniądze po śmierci Ubezpieczonego?

1. Ubezpieczony wskazuje Uposażonych oraz decyduje, jaką część Świadczenia z tytułu śmierci otrzyma każdy z nich.
2. Ubezpieczony ma prawo w dowolnym czasie odwołać dotychczasowe wskazanie lub wskazać innego Uposażonego. Osoba ta staje się Uposażonym z dniem otrzymania przez Nationale-Nederlanden oświadczenia Ubezpieczonego.
3. Uposażony nabywa prawo do Świadczenia z chwilą śmierci Ubezpieczonego.
4. Jeżeli w chwili śmierci Ubezpieczonego wskazany przez niego Uposażony nie żyje, nie istnieje lub utracił prawo do Świadczenia, należną jemu część otrzymują pozostali Uposażeni zgodnie ze wskazaniem Ubezpieczonego.

5. Jeżeli Ubezpieczony nie wyznaczył Uposażonych lub jeśli do czasu śmierci Ubezpieczonego wszyscy wyznaczeni Uposażeni zmarli, nie istnieją lub utracili prawo do Świadczenia, pieniądze zostaną wypłacone członkom jego rodziny w następującej kolejności:
 - a) małżonek,
 - b) dzieci,
 - c) wnuki,
 - d) rodzice,
 - e) rodzeństwo,
 - f) dzieci rodzeństwa.

Otrzymanie pieniędzy przez osoby należące do wyższej grupy wyklucza ich otrzymanie przez osoby należące do grupy niższej (grupa najwyższa: „a”). W tym przypadku wszystkie zapisy dotyczące Uposażonych stosuje się odpowiednio do członków rodziny. Osoby z tej samej grupy otrzymują równe kwoty. W przypadku braku tych osób pieniądze zostaną wypłacone spadkobiercom Ubezpieczonego, z wyłączeniem gminy ostatniego miejsca zamieszkania Ubezpieczonego i Skarbu Państwa.

6. Jeżeli Ubezpieczony wskazał więcej niż jednego Uposażonego, każdy z nich otrzyma określoną przez Ubezpieczonego część Świadczenia. Jeżeli Ubezpieczony nie wskazał, jaki procent Świadczenia ma otrzymać każdy Uposażony, Uposażeni otrzymają równe części. Jeśli podział między Uposażonych nie sumuje się do 100%, Nationale-Nederlanden wypłaci pieniądze proporcjonalnie do podziału określonego przez Ubezpieczonego.
7. Świadczenie nie przysługuje osobie, która umyślnie przyczyniła się do śmierci Ubezpieczonego. W takim przypadku należną jej część otrzymują pozostałe osoby uprawnione zgodnie ze wskazaniem Ubezpieczonego.

Art. 9 Jakie są obowiązki Właściciela polisy i Ubezpieczonego?

1. Właściciel polisy zobowiązany jest do opłacenia Składki albo Składki i Składki lokacyjnej w terminie 30 dni od dnia podpisania wniosku o ubezpieczenie, w wysokości, o której mowa w art. 10 ust. 2. Jeśli wraz ze Składką Właściciel polisy opłaca również Składkę lokacyjną, wtedy wysokość Składki nie powinna być niższa niż wskazana w art. 10 ust. 1.
2. Właściciel polisy jest zobowiązany do informowania Nationale-Nederlanden o każdej zmianie swoich danych teleadresowych.

Art. 10 Jaka jest wysokość Składki, Składki dodatkowej i Składki lokacyjnej? Na co jest przeznaczona?

1. Minimalna wysokość Składki wskazana jest w Tabeli limitów i opłat.
2. Minimalna wysokość wpłaty warunkującej zawarcie Umowy wskazana jest w Tabeli limitów i opłat.

3. Właściciel polisy może wpłacać na Rachunek Składki dodatkowe w dowolnej wysokości, z zastrzeżeniem ustępu 4.
4. Maksymalna wysokość wpłat na Rachunek z tytułu łącznie Składki i Składek dodatkowych wskazana jest w Tabeli limitów i opłat. Wyплаты części środków z Rachunku pomniejszając wartość wpłat na potrzeby ustalenia, czy w danej Umowie przekroczono maksymalną wysokość wpłat na Rachunek.
5. Składka oraz Składka dodatkowa przeznaczone są w całości na nabycie Jednostek uczestnictwa na Rachunku.
6. Składka lokacyjna przeznaczona jest w całości na nabycie Jednostek uczestnictwa na Rachunku lokacyjnym.
7. Właściciel polisy może wpłacać Składki lokacyjne w dowolnej wysokości, z zastrzeżeniem art. 10 ustęp 2.
8. Maksymalna wysokość wpłat łącznie na Rachunek i Rachunek lokacyjny z tytułu łącznie Składki, Składek dodatkowych i Składek lokacyjnych wskazana jest w Tabeli limitów i opłat. Wyплаты części środków z Rachunku oraz wyплаты części i całości środków z Rachunku lokacyjnego pomniejszając wartość wpłat na potrzeby ustalenia, czy w danej Umowie przekroczono maksymalną wysokość wpłat łącznie na Rachunek i Rachunek lokacyjny.
9. W przypadku gdy Właściciel polisy opłaci Składkę lub Składkę dodatkową tak, że łącznie wpłaty na Rachunek przewyższą kwotę wskazaną w ustępie 4, nadwyżka ponad ten limit zostanie przeznaczona na nabycie Jednostek uczestnictwa na Rachunku lokacyjnym w części, która zapewnia, że łącznie na Rachunku i Rachunku lokacyjnym nie została przekroczona maksymalna wysokość wpłat z tytułu łącznie Składki, Składek dodatkowych i Składek lokacyjnych.

Art. 11 Jak dokonywana jest wycena wartości Funduszu i Jednostki uczestnictwa?

1. Wartość Funduszu w danym Dniu wyceny jest równa wartości aktywów Funduszu pomniejszonych o wartość jego zobowiązań i należne opłaty w tym dniu (wartość netto aktywów Funduszu).
2. Wycena wartości netto aktywów Funduszu jest dokonywana w każdym Dniu wyceny zgodnie z zasadami określonymi w przepisach o rachunkowości na podstawie rzeczywistych cen rynkowych aktywów Funduszu, według stanu na koniec poprzedniego Dnia roboczego, w którym przypadała zwyczajna sesja GPW. Jeżeli dokonanie wyceny wartości netto aktywów Funduszu w powyższy sposób nie jest możliwe, wycena wartości netto aktywów Funduszu jest dokonywana na podstawie ostatnich znanych cen rynkowych aktywów Funduszu i znanych wartości księgowych jego aktywów, z zastrzeżeniem ustępu 3.

3. W odniesieniu do Funduszu „Portfel Funduszy Zamkniętych” wycena wartości netto aktywów tego Funduszu może zostać opóźniona lub może nie zostać dokonana, jeżeli z przyczyn niezależnych od Nationale-Nederlanden nie można dokonać wyceny aktywów tego Funduszu. W takim przypadku, przez okres, w jakim nie jest możliwe ustalenie wartości netto aktywów tego Funduszu, nie są nabywane ani umarzane Jednostki uczestnictwa tego Funduszu, a co za tym idzie, nie jest dokonywana Alokacja w ten Fundusz, przeniesienie środków na ten Fundusz lub z niego, a także wyplata części środków z Rachunku lub Rachunku lokacyjnego oraz Wyplata wartości wykupu, o ile dyspozycje te obejmują Fundusz „Portfel Funduszy Zamkniętych”. Powyższe dyspozycje zostaną zrealizowane na zasadach opisanych w treści Warunków niezwłocznie po ustaniu powyższych przeszkód.
4. Cena jednostki uczestnictwa danego Funduszu obowiązująca w danym Dniu wyceny jest ustalana poprzez podzielenie wartości netto aktywów tego Funduszu ustalonej zgodnie z poprzednimi ustępami przez liczbę wszystkich Jednostek uczestnictwa tego Funduszu z Dnia roboczego, w którym przypadała zwyczajna sesja GPW, poprzedzającego Dzień wyceny. Wynik tego dzielenia jest zaokrąglany z dokładnością do pięciu miejsc po przecinku. Tak ustalona Cena jednostki uczestnictwa jest publikowana jako cena z Dnia roboczego, w którym przypadała zwyczajna sesja GPW, poprzedzającego Dzień wyceny.

Art. 12 W jaki sposób Nationale-Nederlanden dokonuje podziału Składki, Składki dodatkowej oraz Składki lokacyjnej pomiędzy Fundusze?

1. Właściciel polisy ma możliwość wyboru spośród Funduszy opisanych w Opisie Funduszy różniących się sposobem lokowania środków, oczekiwanym zyskiem oraz ryzykiem inwestycyjnym.
2. Właściciel polisy wskazuje podział Składki i Składki dodatkowej pomiędzy Fundusze we wniosku o zawarcie Umowy. Właściciel polisy może wskazać oddzielny podział Składki lokacyjnej.
3. Właściciel polisy może dokonać Alokacji minimum 5% Składki, Składki dodatkowej i Składki lokacyjnej w jeden Fundusz.
4. Podział Składki, Składki dodatkowej i Składki lokacyjnej jest wskazany przez Właściciela polisy w wartościach stanowiących wielokrotność 1%.
5. Właściciel polisy może złożyć wniosek o zmianę Alokacji Składki dodatkowej bądź Składki lokacyjnej po Dniu rozpoczęcia ochrony ubezpieczeniowej. Wniosek taki będzie skuteczny w odniesieniu do składek, dla których Dzień rejestracji wpłaty nastąpił począwszy od Dnia akceptacji takiego wniosku.

Art. 13 W jaki sposób Nationale-Nederlanden zamienia Składkę na Jednostki uczestnictwa?

1. W przypadku gdy Alokacja w Fundusze Składki obejmuje wyłącznie Fundusze inne niż Fundusz „Portfel Funduszy Zamkniętych”, liczba Jednostek uczestnictwa zarejestrowanych na Rachunku wynika z podzielenia Składki przez Cenę jednostki uczestnictwa obowiązującą w kolejnym Dniu wyceny po Dniu akceptacji wniosku o zawarcie Umowy bądź po Dniu rejestracji wpłaty minimalnej kwoty warunkującej zawarcie Umowy, na zasadach opisanych w Warunkach, w zależności co nastąpiło później.
2. W przypadku gdy Alokacja w Fundusze Składki obejmuje wyłącznie Fundusz „Portfel Funduszy Zamkniętych” bądź jednocześnie Fundusz „Portfel Funduszy Zamkniętych” oraz pozostałe Fundusze, liczba Jednostek uczestnictwa zarejestrowanych na Rachunku wynika z podzielenia Składki przez Cenę jednostki uczestnictwa obowiązującą w pierwszym Dniu wyceny Funduszu „Portfel Funduszy Zamkniętych” następującym po Dniu rozpoczęcia ochrony ubezpieczeniowej.
3. Nabycie Jednostek uczestnictwa następuje w następnym Dniu roboczym następującym po Dniu wyceny wskazanym w ustępie 1-2 powyżej.

Art. 14 W jaki sposób Nationale-Nederlanden zamienia Składkę dodatkową na Jednostki uczestnictwa?

1. W przypadku gdy Alokacja w Fundusze Składki dodatkowej obejmuje wyłącznie Fundusze inne niż Fundusz „Portfel Funduszy Zamkniętych”, liczba Jednostek uczestnictwa zarejestrowanych na Rachunku wynika z podzielenia Składki dodatkowej przez Cenę jednostki uczestnictwa obowiązującą w kolejnym Dniu wyceny przypadającym po Dniu rejestracji wpłaty Składki dodatkowej.
2. W przypadku gdy Alokacja w Fundusze Składki dodatkowej obejmuje wyłącznie Fundusz „Portfel Funduszy Zamkniętych”, liczba Jednostek uczestnictwa zarejestrowanych na Rachunku wynika z podzielenia Składki dodatkowej przez Cenę jednostki uczestnictwa obowiązującą w pierwszym Dniu wyceny następującym po zakończeniu miesiąca, w którym nastąpił Dzień rejestracji wpłaty Składki dodatkowej.
3. W przypadku gdy Alokacja w Fundusze Składki dodatkowej obejmuje jednocześnie Fundusz „Portfel Funduszy Zamkniętych” oraz pozostałe Fundusze, liczba Jednostek uczestnictwa zarejestrowanych na Rachunku:
 - pozostałych Funduszy zostanie ustalona w wyniku podzielenia części Składki dodatkowej przypadającej na te Fundusze przez Cenę jednostki uczestnictwa:
 - wskazaną w ust. 1 powyżej, bądź
 - obowiązującą w Dniu wyceny wskazanym w art. 13 ustęp 2,

w zależności, który Dzień wyceny wystąpił później.

- Funduszu „Portfel Funduszy Zamkniętych” zostanie ustalona w wyniku podzielenia części Składki dodatkowej przypadającej na ten Fundusz przez Cenę jednostki uczestnictwa wskazaną w ust. 2 powyżej.
4. Nabycie Jednostek uczestnictwa następuje w następnym Dniu roboczym następującym po Dniu wyceny wskazanym w ustępie 1-3 powyżej.

Art. 15 W jaki sposób Nationale-Nederlanden zamienia Składkę lokacyjną na Jednostki uczestnictwa?

1. W przypadku gdy Alokacja w Fundusze Składki lokacyjnej obejmuje wyłącznie Fundusze inne niż Fundusz „Portfel Funduszy Zamkniętych”, liczba Jednostek uczestnictwa zarejestrowanych na Rachunku lokacyjnym wynika z podzielenia Składki lokacyjnej przez Cenę jednostki uczestnictwa obowiązującą:
 - w kolejnym Dniu wyceny po Dniu rejestracji wpłaty Składki lokacyjnej, bądź
 - w Dniu wyceny wskazanym w Art. 13 ustęp 1 albo w Dniu wyceny wskazanym w Art. 13 ustęp 2, w zależności jakie Fundusze obejmuje Alokacja w Fundusze Składki, w zależności, który Dzień wyceny wystąpił później.
2. W przypadku gdy Alokacja w Fundusze Składki lokacyjnej obejmuje wyłącznie Fundusz „Portfel Funduszy Zamkniętych”, liczba Jednostek uczestnictwa zarejestrowanych na Rachunku lokacyjnym wynika z podzielenia Składki lokacyjnej przez Cenę jednostki uczestnictwa obowiązującą:
 - w pierwszym Dniu wyceny następującym po zakończeniu miesiąca, w którym nastąpił Dzień rejestracji wpłaty Składki lokacyjnej, bądź
 - w najbliższym Dniu wyceny, który nastąpił najwcześniej w Dniu wyceny wskazanym w Art. 13 ustęp 1 albo w Dniu wyceny wskazanym w Art. 13 ustęp 2, w zależności jakie Fundusze obejmuje Alokacja w Fundusze Składki, w zależności, który Dzień wyceny wystąpił później.
3. W przypadku gdy Alokacja w Fundusze Składki lokacyjnej obejmuje jednocześnie Fundusz „Portfel Funduszy Zamkniętych” oraz pozostałe Fundusze, liczba Jednostek uczestnictwa pozostałych Funduszy zarejestrowana na Rachunku lokacyjnym wynika z podzielenia części Składki lokacyjnej przypadającej na te Fundusze przez Cenę jednostki uczestnictwa wskazaną w ust. 1 powyżej natomiast liczba Jednostek uczestnictwa Funduszu „Portfel Funduszy Zamkniętych” zarejestrowana na Rachunku lokacyjnym wynika z podzielenia części Składki lokacyjnej przypadającej na ten Fundusz przez Cenę jednostki uczestnictwa wskazaną w ust. 2 powyżej.
4. Nabycie Jednostek uczestnictwa następuje w następnym Dniu roboczym następującym po Dniu wyceny wskazanym w ustępie 1-3 powyżej.

Art. 16 Jak przenieść środki między Funduszami?

1. Właściciel polisy może złożyć wniosek o umorzenie Jednostek uczestnictwa danych Funduszy i Alokaację uzyskanej w ten sposób kwoty w inne Fundusze (przeniesienie środków między Funduszami opisanymi w Opisie Funduszy), co oznacza:
 - a) umorzenie określonej liczby Jednostek uczestnictwa tych Funduszy
 - i
 - b) nabycie określonej liczby Jednostek uczestnictwa innych Funduszy, w dowolnym momencie trwania Umowy.
2. Umorzenie i nabycie Jednostek uczestnictwa następują w 2. Dniu roboczym po Dniu akceptacji wniosku o przeniesienie przez Nationale-Nederlanden, według Cen jednostek uczestnictwa obowiązujących w następnym Dniu wyceny po Dniu akceptacji tego wniosku, z zastrzeżeniem ustępu 3 i 4.
3. W przypadku przeniesienia środków z Funduszu innego niż Fundusz „Portfel Funduszy Zamkniętych” do Funduszu „Portfel Funduszy Zamkniętych”, nabycie Jednostek uczestnictwa Funduszu „Portfel Funduszy Zamkniętych” następuje w następnym Dniu roboczym po Dniu wyceny Funduszu „Portfel Funduszy Zamkniętych”, który przypadał w miesiącu następującym po miesiącu, w którym przypadał Dzień akceptacji wniosku o przeniesienie z Funduszu innego niż Fundusz „Portfel Funduszy Zamkniętych”. Nabycie Jednostek uczestnictwa Funduszu „Portfel Funduszy Zamkniętych” następuje według Ceny jednostek uczestnictwa obowiązującej w Dniu wyceny Funduszu „Portfel Funduszy Zamkniętych”, o którym mowa w zdaniu poprzednim.
4. W przypadku przeniesienia środków z Funduszu „Portfel Funduszy Zamkniętych” do innego Funduszu, w tym innego Funduszu „Portfel Funduszy Zamkniętych”, o ile Dzień akceptacji wniosku o przeniesienie nastąpił do 14. dnia miesiąca, umorzenie Jednostek uczestnictwa Funduszu „Portfel Funduszy Zamkniętych” oraz nabycie Jednostek uczestnictwa innych Funduszy, w tym innego Funduszu „Portfel Funduszy Zamkniętych”, następuje w następnym Dniu roboczym po Dniu wyceny Funduszu „Portfel Funduszy Zamkniętych”, który przypadał w miesiącu następującym po miesiącu, w którym przypadał Dzień akceptacji tego wniosku, według Cen jednostek uczestnictwa obowiązujących w tym Dniu wyceny Funduszu „Portfel Funduszy Zamkniętych”. W przeciwnym przypadku, zastosowanie będą miały Ceny jednostek uczestnictwa obowiązujące w kolejnym Dniu wyceny Funduszu „Portfel Funduszy Zamkniętych” a umorzenie Jednostek uczestnictwa Funduszu „Portfel Funduszy Zamkniętych” oraz nabycie Jednostek uczestnictwa innych Funduszy, w tym innego Funduszu „Portfel Funduszy Zamkniętych”,

nastąpi w następnym Dniu roboczym po tym Dniu wyceny Funduszu „Portfel Funduszy Zamkniętych”.

Art. 17 Co to jest opłata za zarządzanie?

1. Opłata za zarządzanie dotyczy Funduszy wskazanych w Tabeli limitów i opłat i jest przeznaczana na pokrycie kosztów zarządzania tymi Funduszami oraz prowadzenie działalności ubezpieczeniowej Nationale-Nederlanden.
2. Wysokość opłaty za zarządzanie, ustalonej odrębnie dla każdego Funduszu, jest wskazana w Tabeli limitów i opłat oraz:
 - a) stanowi określony w skali roku procent od wartości aktywów Funduszu,
 - b) jest naliczana przez cały czas trwania Umowy, w każdym Dniu wyceny wartości aktywów danego Funduszu, proporcjonalnie do części roku, jaką stanowi okres pomiędzy poprzednią wyceną a wyceną na moment, w którym nalicza się tę opłatę,
 - c) pomniejsza wartość aktywów Funduszu w każdym Dniu wyceny.

Art. 18 Co to jest opłata za usługi powiernicze?

1. Opłata za usługi powiernicze dotyczy Funduszy wskazanych w Opisie Funduszy i jest przeznaczana na pokrycie kosztów związanych z:
 - a) świadczeniem usług powierniczych przez Depozytariusza (w tym za rejestrowanie instrumentów finansowych na rachunku depozytowym w zależności od typu instrumentu oraz za operacje rozliczeniowe, za które pobierane są opłaty w zależności od typu instrumentu finansowego oraz rodzaju przeprowadzanej transakcji),
 - b) prowadzeniem i obsługą rachunków bankowych, na których zdeponowane są środki Funduszu,
 - c) innymi wydatkami poniesionymi w trakcie i w związku ze świadczeniem usług powierniczych na rzecz Funduszu.
2. Wysokość opłaty za usługi powiernicze dla każdego Funduszu jest wskazana w Tabeli limitów i opłat oraz:
 - a) stanowi procent od wartości aktywów Funduszu,
 - b) jest naliczana przez cały czas trwania Umowy, w każdym Dniu wyceny Funduszu, z uwzględnieniem rozliczenia z Depozytariuszem dokonywanego z dołu za każdy miesiąc kalendarzowy,
 - c) pomniejsza wartość aktywów Funduszu w każdym Dniu wyceny.

Art. 19 Co to jest opłata za ryzyko ubezpieczeniowe?

1. Opłata za ryzyko ubezpieczeniowe jest przeznaczana na pokrycie kosztów udzielanej ochrony ubezpieczeniowej z tytułu śmierci Ubezpieczonego. Opłata ta jest naliczana i pobierana z Rachunku, pierwszego Dnia

roboczego każdego Miesiąca polisowego za dany Miesiąc polisowy, poprzez umorzenie odpowiedniej liczby Jednostek uczestnictwa wynikającej z podzielenia części opłaty przypadającej na dany Fundusz przez Cenę jednostek Uczestnictwa tego Funduszu obowiązującą w tym dniu. Do określenia części opłaty przypadającej na dany Fundusz ma zastosowanie zasada proporcjonalnego poboru opłat opisana w art. 20.

2. Wysokość opłaty za ryzyko ubezpieczeniowe jest obliczana jako iloczyn:

a) różnicy pomiędzy Sumą ubezpieczenia a Wartością Rachunku, która jest wskazana w ustępie 4 poniżej, w pierwszym dniu Miesiąca polisowego

i

b) współczynnika przyjętego przez Nationale-Nederlanden, uwzględniającego prawdopodobieństwo śmierci Ubezpieczonego w pierwszym dniu danego Miesiąca polisowego, wskazanego w Tabeli limitów i opłat w zależności od Wiek Ubezpieczonego w momencie naliczania opłaty.

W przypadku pierwszego Miesiąca polisowego, o ile rozpoczyna się on innego dnia niż 4. Dnia roboczego miesiąca, opłata ta jest obliczana jako iloczyn kwoty wskazanej w ustępie 2 i współczynnika obliczonego jako iloraz:

a) liczby dni pozostających do ostatniego dnia bieżącego Miesiąca polisowego oraz

b) liczby dni jaką liczy okres pomiędzy ostatnim minionym 4. Dniem roboczym miesiąca a ostatnim dniem bieżącego Miesiąca polisowego.

3. Opłata za ryzyko ubezpieczeniowe nie jest pobierana, gdy Wartość Rachunku jest równa Sumie ubezpieczenia albo jest od niej wyższa. Wartość Rachunku jest obliczana zgodnie z ustępem 4 poniżej.

4. Wartość Rachunku obliczana jest jako suma:

a) iloczynu liczby Jednostek uczestnictwa z pierwszego dnia Miesiąca polisowego i Ceny jednostki uczestnictwa obowiązującej w tym dniu (pomniejszonego o wartość wypłaty części środków z Rachunku, dla której nastąpił Dzień akceptacji wniosku, ale dla której nie nastąpiło jeszcze umorzenie Jednostek uczestnictwa, przy czym wartość tej wypłaty jest obliczana według Ceny jednostki uczestnictwa obowiązującej w pierwszym dniu Miesiąca polisowego)

oraz

b) Składki lub Składki dodatkowej dla której nastąpił Dzień rejestracji wpłaty, ale za którą nie zostały jeszcze nabyte Jednostki uczestnictwa

oraz

c) wartości środków pochodzących z umorzenia Jednostek uczestnictwa Funduszu na Rachunku, za które nie zostały jeszcze nabyte Jednostki uczestnictwa innego

Funduszu na Rachunku – w przypadku przeniesienia środków między Funduszami. Do Składki i Składki dodatkowej, o których mowa powyżej zastosowanie mają zasady opisane w Art. 10 ustęp 4.

Art. 20 Co to jest proporcjonalny pobór opłat?

Jeżeli na Rachunku zostały zarejestrowane Jednostki uczestnictwa różnych Funduszy, to wartość Jednostek uczestnictwa umarżanych na pokrycie opłaty za ryzyko ubezpieczeniowe, jest obliczana proporcjonalnie do wartości Jednostek uczestnictwa każdego Funduszu, z zastrzeżeniem, że jeżeli w dniu naliczenia opłaty za ryzyko ubezpieczeniowe Towarzystwo było w trakcie realizacji dyspozycji Właściciela polisy, wartość Jednostek uczestnictwa każdego Funduszu będzie uwzględniała wyżej wskazane transakcje dla celów pobrania tej opłaty przeliczone według Ceny jednostek uczestnictwa obowiązującej w pierwszym dniu Miesiąca polisowego. Wartość Jednostek uczestnictwa poszczególnych Funduszy jest zaokrąglana z dokładnością do jednego grosza. Wartość proporcji podziału naliczonej opłaty za ryzyko ubezpieczeniowe pomiędzy poszczególne Fundusze jest ilorzem wartości danego Funduszu i Wartości Rachunku, zaokrąglonym do 11 miejsc po przecinku. Wartość Jednostek uczestnictwa umarżanych na pokrycie opłaty za ryzyko ubezpieczeniowe pobranej z danego Funduszu jest iloczynem naliczonej opłaty za ryzyko ubezpieczeniowe i proporcji podziału, zaokrąglonym w dół do jednego grosza. Różnica między naliczoną opłatą za ryzyko ubezpieczeniowe a sumą wartości Jednostek uczestnictwa poszczególnych Funduszy, umarżanych na pokrycie tej opłaty nie jest pobierana z Rachunku.

Art. 21 Czy możliwa jest zmiana listy Funduszy oferowanych przez Nationale-Nederlanden?

1. Opis Funduszy jest dostarczany Właścicielowi polisy przez zawarcie Umowy.
2. Nationale-Nederlanden może zmieniać listę oferowanych Funduszy, jak również zmienić politykę inwestycyjną dotyczącą Funduszy.
3. W razie połączenia, likwidacji, wprowadzenia nowego Funduszu, zmiany nazwy Funduszu lub zmiany polityki inwestycyjnej Funduszu Nationale-Nederlanden każdorazowo doręcza Właścicielowi polisy, w szczególności za pośrednictwem indywidualnego konta udostępnionego w aplikacji n-serwis lub pisemnie – jeżeli takie konto nie zostało udostępnione, zaktualizowany Opis Funduszy oraz Tabelę limitów i opłat, uwzględniające powyższą zmianę.
4. Jeżeli na Rachunku lub Rachunku lokacyjnym zostały zarejestrowane Jednostki uczestnictwa Funduszu lub została wybrana Alokacja w Fundusz który podlega połączeniu, likwidacji lub zmienia się jego polityka inwestycyjna, Nationale-Nederlanden dodatkowo przekazuje Właścicielowi polisy informację o planowanych zmianach.

5. W terminie 30 dni od otrzymania powyższej informacji Właściciel polisy powinien złożyć wniosek o przeniesienie środków z Funduszu likwidowanego lub podlegającego połączeniu. Jeżeli w tym terminie Nationale-Nederlanden nie otrzyma powyższego wniosku o przeniesienie, to dokona przeniesienia środków do Funduszu o zbliżonym profilu ryzyka inwestycyjnego, który pozostaje na liście oferowanych Funduszy.
 6. W terminie 30 dni od otrzymania powyższej informacji Właściciel polisy powinien złożyć także nową dyspozycję Alokacji w Fundusz, jeżeli ostatnia dyspozycja obejmuje Fundusz podlegający połączeniu lub likwidacji. Jeżeli w tym terminie Nationale-Nederlanden nie otrzyma nowej dyspozycji Właściciela polisy, to przekaze odpowiednią część każdej Składki dodatkowej lub Składki lokacyjnej do Funduszu o zbliżonym profilu ryzyka inwestycyjnego, który pozostaje na liście oferowanych Funduszy.
 7. Wnioski o przeniesienie środków, jak również dyspozycje zmiany Alokacji w Fundusz obejmujące Fundusze likwidowane lub podlegające połączeniu, złożone po doręczeniu Właścicielowi polisy zaktualizowanego Opisu Funduszu nie zostaną zrealizowane.
4. Wypłata zostanie dokonana na rachunek bankowy wskazany jak w art. 23 ust. 4 przez Właściciela polisy nie później niż:
 - w 20. dniu od otrzymania wniosku przez Nationale-Nederlanden albo
 - w 20. Dniu następującym po Dniu wyceny Funduszu „Portfel Funduszy Zamkniętych” stosowanym do umorzenia Jednostek uczestnictwa zgodnie z ustępem 3, o ile wypłata z danego rachunku obejmuje Jednostki uczestnictwa Funduszu „Portfel Funduszy Zamkniętych”.
 5. Umorzenie Jednostek uczestnictwa następuje w następnym Dniu roboczym następującym po Dniu wyceny wskazanym w ustępie 3 powyżej.

Art. 23 Jaką kwotę Nationale-Nederlanden wypłaci Właścicielowi polisy w przypadku rozwiązania Umowy?

Art. 22 Jak wypłacić pieniądze z rachunku w czasie trwania Umowy?

1. Właściciel polisy może złożyć do Nationale-Nederlanden wniosek o wypłatę części środków z Rachunku bądź Rachunku lokacyjnego, a także wniosek o wypłatę całości środków z Rachunku lokacyjnego.
 2. We wniosku Właściciel polisy wskazuje Fundusze, których Jednostki uczestnictwa mają być umorzone. Jeżeli Właściciel polisy nie wskaże Funduszy, Nationale-Nederlanden umorzy Jednostki uczestnictwa z każdego Funduszu, proporcjonalnie do udziału wartości Jednostek uczestnictwa Funduszu proporcjonalnie do łącznej wartości Jednostek uczestnictwa zarejestrowanych na Rachunku bądź Rachunku lokacyjnym.
 3. Wypłata następuje poprzez umorzenie części Jednostek uczestnictwa zarejestrowanych na Rachunku bądź Rachunku lokacyjnym według Ceny jednostki uczestnictwa obowiązującej w kolejnym Dniu wyceny po Dniu akceptacji wniosku, z zastrzeżeniem zdań następujących. Wartość Rachunku i Wartość Rachunku lokacyjnego w części dotyczącej Funduszy „Portfel Funduszy Zamkniętych” zostanie obliczona według Ceny jednostek uczestnictwa obowiązującej w najbliższym Dniu wyceny po Dniu akceptacji wniosku, o ile Dzień akceptacji tego wniosku nastąpił do 14. dnia miesiąca. W przeciwnym razie, zastosowanie będzie miała Cena jednostek uczestnictwa obowiązująca w kolejnym Dniu wyceny.
 4. Wypłata Wartości wykupu nastąpi nie później niż:
 - w 20. dniu od Dnia akceptacji wniosku albo
 - w 20. dniu następującym po Dniu wyceny Funduszu „Portfel Funduszy Zamkniętych” stosowanym do umorzenia Jednostek uczestnictwa zgodnie z ustępem 3 punkt b) o ile wypłata z danego rachunku obejmuje Jednostki uczestnictwa Funduszu „Portfel Funduszy Zamkniętych”.
 5. Wypłata zostanie dokonana na rachunek bankowy wskazany przez Właściciela polisy.
 6. Prawo do Wartości wykupu nie przysługuje Właścicielowi polisy, jeżeli nastąpiła śmierć Ubezpieczonego w trakcie trwania Umowy.
 7. Umorzenie Jednostek uczestnictwa następuje w następnym Dniu roboczym następującym po Dniu wyceny wskazanym w ustępie 3 powyżej.
1. W przypadku rozwiązania Umowy Nationale-Nederlanden wypłaci Wartość wykupu powiększoną o Wartość rachunku lokacyjnego.
 2. Wysokość Wartości wykupu równa jest 100% Wartości Rachunku.
 3. Do obliczenia Wartości wykupu bądź Wartości Rachunku lokacyjnego używa się:
 - a) liczby Jednostek uczestnictwa zarejestrowanych na Rachunku bądź Rachunku lokacyjnym w dniu rozwiązania Umowy
 - i
 - b) Ceny jednostek uczestnictwa obowiązującej w kolejnym Dniu wyceny po Dniu akceptacji wniosku z zastrzeżeniem zdań następujących. Wartość wykupu i Wartość Rachunku lokacyjnego w części dotyczącej Funduszy „Portfel Funduszy Zamkniętych” zostanie obliczona według, Ceny jednostek uczestnictwa obowiązującej w najbliższym Dniu wyceny po Dniu akceptacji wniosku, o ile Dzień akceptacji wniosku nastąpił do 14. dnia miesiąca. W przeciwnym razie, zastosowanie będzie miała Cena jednostek uczestnictwa obowiązująca w kolejnym Dniu wyceny.
 4. Wypłata Wartości wykupu nastąpi nie później niż:
 - w 20. dniu od Dnia akceptacji wniosku albo
 - w 20. dniu następującym po Dniu wyceny Funduszu „Portfel Funduszy Zamkniętych” stosowanym do umorzenia Jednostek uczestnictwa zgodnie z ustępem 3 punkt b) o ile wypłata z danego rachunku obejmuje Jednostki uczestnictwa Funduszu „Portfel Funduszy Zamkniętych”.
 5. Wypłata zostanie dokonana na rachunek bankowy wskazany przez Właściciela polisy.
 6. Prawo do Wartości wykupu nie przysługuje Właścicielowi polisy, jeżeli nastąpiła śmierć Ubezpieczonego w trakcie trwania Umowy.
 7. Umorzenie Jednostek uczestnictwa następuje w następnym Dniu roboczym następującym po Dniu wyceny wskazanym w ustępie 3 powyżej.

Art. 24 Co należy zrobić, aby Nationale-Nederlanden wypłaciło pieniądze w przypadku śmierci Ubezpieczonego?

1. O śmierci Ubezpieczonego należy zawiadomić Nationale-Nederlanden.
2. Nationale-Nederlanden wypłaci Świadczenie z tytułu śmierci Ubezpieczonego na podstawie wniosku o wypłatę złożonego wraz z następującymi dokumentami:
 - a) urzędowym dokumentem potwierdzającym tożsamość uprawnionego do Świadczenia,
 - b) skróconym odpisem aktu zgonu oraz zaświadczeniem stwierdzającym przyczynę śmierci Ubezpieczonego wystawionym przez Lekarza lub stosowne władze,
 - c) innymi dokumentami, o które poprosi Nationale-Nederlanden, niezbędnymi do ustalenia odpowiedzialności Nationale-Nederlanden.
3. Wypłata Świadczenia nastąpi nie później niż w terminie 20 dni po otrzymaniu przez Nationale-Nederlanden zawiadomienia o śmierci Ubezpieczonego. Gdyby wyjaśnienie okoliczności koniecznych do ustalenia odpowiedzialności Nationale-Nederlanden albo wysokości Świadczenia okazało się niemożliwe w powyższym terminie, pieniądze zostaną wypłacone w terminie 14 dni od dnia, w którym z zachowaniem należytej staranności, wyjaśnienie tych okoliczności było możliwe. Świadczenie bezsporne Nationale-Nederlanden wypłaci w terminie 20 dni od otrzymania zawiadomienia.
4. W przypadku odmowy lub częściowej odmowy wypłaty Świadczenia osoba uprawniona do Świadczenia może złożyć pisemne odwołanie do Zarządu Nationale-Nederlanden.
5. Wypłata zostanie dokonana na rachunek bankowy wskazany przez uprawnionego do Świadczenia.

Art 25 Czy Nationale-Nederlanden może odmówić wypłaty świadczeń z tytułu Umowy?

1. Nationale-Nederlanden nie dokona wypłaty świadczeń (w tym świadczenia ubezpieczeniowego, wartości wykupu, częściowych wypłat, jak również kwot wypłacanych w związku z odstąpieniem od umowy ubezpieczenia), które miałyby być realizowane na rzecz (lub w celu):
 - a) osoby występującej na liście sankcyjnej;
 - b) osoby zamieszkałej w krajach o nie akceptowalnym poziomie ryzyka (kraje UHRC), a także na rzecz podmiotów prowadzących swą działalność lub też posiadających swą siedzibę w jednym z krajów UHRC;
 - c) organów rządowych, władz publicznych lub też ich agend (w tym także ambasad) krajów UHRC (niezależnie od miejsca ich lokalizacji lub siedziby);
 - d) osób lub podmiotów działających w imieniu i na rzecz organów rządowych krajów UHRC

(niezależnie od miejsca ich lokalizacji lub siedziby);

- e) podmiotu, niezależnie od miejsca lokalizacji lub siedziby, należącego lub kontrolowanego pośrednio lub bezpośrednio przez jedną z osób lub podmiotów wymienionych w lit. a) – d).
 - f) finansowania towarów lub usług pochodzących, sprowadzanych, przekazywanych, transportowanych, przeładowywanych do/z lub za pośrednictwem krajów UHRC.
2. Przez kraje UHRC należy rozumieć następujące kraje: Syria, Sudan, Korea Północna, Iran oraz Kuba.

Art. 26 W jaki sposób przekazywać korespondencję i dokumenty do Nationale-Nederlanden?

1. Korespondencja związana z Umową powinna być przekazana na adres siedziby Nationale-Nederlanden w Warszawie lub w inny sposób uzgodniony z Nationale-Nederlanden. W przypadku przekazywania korespondencji na adres siedziby Nationale-Nederlanden w Warszawie do wniosku o wypłatę, wypowiedzenie lub odstąpienie od Umowy należy dołączyć kopię urzędowego dokumentu potwierdzającego tożsamość osoby składającej wniosek.
2. Wskazane jest, aby korespondencja kierowana do Nationale-Nederlanden zawierała informacje umożliwiające identyfikację Umowy, takie jak: imię i nazwisko, numer polisy lub PESEL. Korespondencja musi zostać podpisana przez osobę uprawnioną.
3. Nationale-Nederlanden przesyła korespondencję na ostatni adres podany przez adresata.
4. Dokumenty dotyczące wypłaty z tytułu śmierci Ubezpieczonego powinny być dostarczone Nationale-Nederlanden w oryginałach.
5. Jeżeli nie jest możliwe dostarczenie oryginałów dokumentów, należy dostarczyć ich kopie poświadczone za zgodność z oryginałem przez notariusza albo przez Przedstawiciela Nationale-Nederlanden.
6. Jeżeli dostarczenie dokumentów znajdujących się w sądach, prokuraturze, jednostkach organizacyjnych policji, szpitalach, innych organach bądź instytucjach jest niemożliwe, utrudnione lub osoba składająca wniosek o wypłatę nie zamierza ich przedstawić, osoba ta zobowiązana jest do podania nazwy i adresu organu lub instytucji, w której dokumenty te się znajdują.

Art. 27 Reklamacje

1. Właściciel polisy, Ubezpieczony, Uposażony lub osoba uprawniona z Umowy mogą złożyć Reklamację.
2. Reklamacja może zostać złożona:
 - a) w formie pisemnej – osobiście, w punkcie obsługi klienta zlokalizowanym w siedzibie Nationale-Nederlanden, lub przesyłką pocztową przesłaną na adres siedziby

Nationale-Nederlanden (ul. Topiel 12, 00-342 Warszawa);

- b) ustnie – telefonicznie (pod numerem telefonu 801 20 30 40 lub 22 522 71 24) albo osobiście do protokołu podczas wizyty Klienta w punkcie obsługi klienta zlokalizowanym w siedzibie Nationale-Nederlanden,
 - c) w formie elektronicznej, za pośrednictwem formularza dostępnego na stronie internetowej Nationale-Nederlanden (www.nn.pl).
3. Odpowiedź na Reklamację udzielana jest bez zbędnej zwłoki, jednak nie później niż w terminie 30 dni od daty otrzymania Reklamacji.
 4. W szczególnie skomplikowanych przypadkach, uniemożliwiających rozpatrzenie Reklamacji i udzielenie odpowiedzi w terminie określonym powyżej poinformujemy osobę zgłaszającą Reklamację o przyczynie opóźnienia, wskażemy okoliczności potrzebne do rozpatrzenia Reklamacji i określimy przewidywany termin jej rozpatrzenia i udzielenia odpowiedzi. Termin ten nie może przekroczyć 60 dni licząc od dnia otrzymania Reklamacji.
 5. Odpowiedź na Reklamację udzielana jest w postaci papierowej lub w postaci innego trwałego nośnika informacji i przekazywana osobiście lub przesyłką pocztową wysłaną na aktualny adres korespondencyjny osoby zgłaszającej Reklamację.
 6. Odpowiedź na Reklamację może zostać udzielona pocztą elektroniczną na wniosek osoby zgłaszającej Reklamację i przesyłana jest na jej aktualny adres poczty elektronicznej.

Art. 28 System monetarny

W przypadku zmiany systemu monetarnego w Polsce lub denominacji polskiej waluty zobowiązania finansowe wynikające z Umowy będą odpowiednio zmienione, zgodnie z kursem wymiany złotego ogłoszonym przez Narodowy Bank Polski.

Art. 29 Rozstrzygnięcie sporów

1. W przypadku wystąpienia sporu z Nationale-Nederlanden Właściciel polisy, Ubezpieczony, Uposażony lub osoba uprawniona z Umowy może zwrócić się o pomoc do miejskiego lub powiatowego Rzecznika konsumenta lub Rzecznika Finansowego.
2. Nationale-Nederlanden podlega nadzorowi Komisji Nadzoru Finansowego.
3. Umowa zawarta na podstawie Warunków podlega przepisom prawa polskiego.
4. Powództwo o roszczenia wynikające z Umowy można wytoczyć albo według przepisów o właściwości ogólnej albo przed sąd właściwy dla miejsca zamieszkania lub siedziby Właściciela polisy, Ubezpieczonego, Uposażonego lub uprawnionego z Umowy. Powód będący Właścicielem polisy, Ubezpieczonym, Uposażonym lub uprawnionym z Umowy, może

wytoczyć powództwo przed sąd właściwy dla swojego miejsca zamieszkania bądź sąd właściwy dla siedziby Nationale-Nederlanden. Nationale-Nederlanden może wytoczyć powództwo jedynie przed sąd właściwy dla miejsca zamieszkania lub siedziby pozwanego, czyli Właściciela polisy, Ubezpieczonego, Uposażonego lub uprawnionego z Umowy.

Art. 30 Opodatkowanie kwot wypłacanych przez Nationale-Nederlanden

1. Zasady opodatkowania kwot otrzymanych z tytułu ubezpieczeń na życie reguluje ustawa z dnia 26 lipca 1991 r. o podatku dochodowym od osób fizycznych oraz ustawa z dnia 15 lutego 1992 r. o podatku dochodowym od osób prawnych. Szczegółowe przepisy regulujące opodatkowanie tych kwot są wskazane w polisie.
2. Jeżeli postawienie kwot z tytułu ubezpieczenia na życie do dyspozycji osoby uprawnionej powoduje obowiązek zapłaty podatków lub innych opłat, takie podatki lub opłaty nie obciążają Nationale-Nederlanden.

Art. 31 Wejście w życie Warunków

Warunki, zatwierdzone przez Zarząd Nationale-Nederlanden Towarzystwa Ubezpieczeń na Życie S.A. uchwałą nr 61/2019 z dnia 8 listopada 2019 r., wchodzą w życie z dniem 8 grudnia 2019 r.



Michał Hucal
Członek Zarządu

Jacek Koronkiewicz
Członek Zarządu

Skontaktuj się z nami:

Nationale-Nederlanden

Towarzystwo Ubezpieczeń na Życie S.A.



www.nn.pl



info@nn.pl



801 20 30 40



22 522 71 24